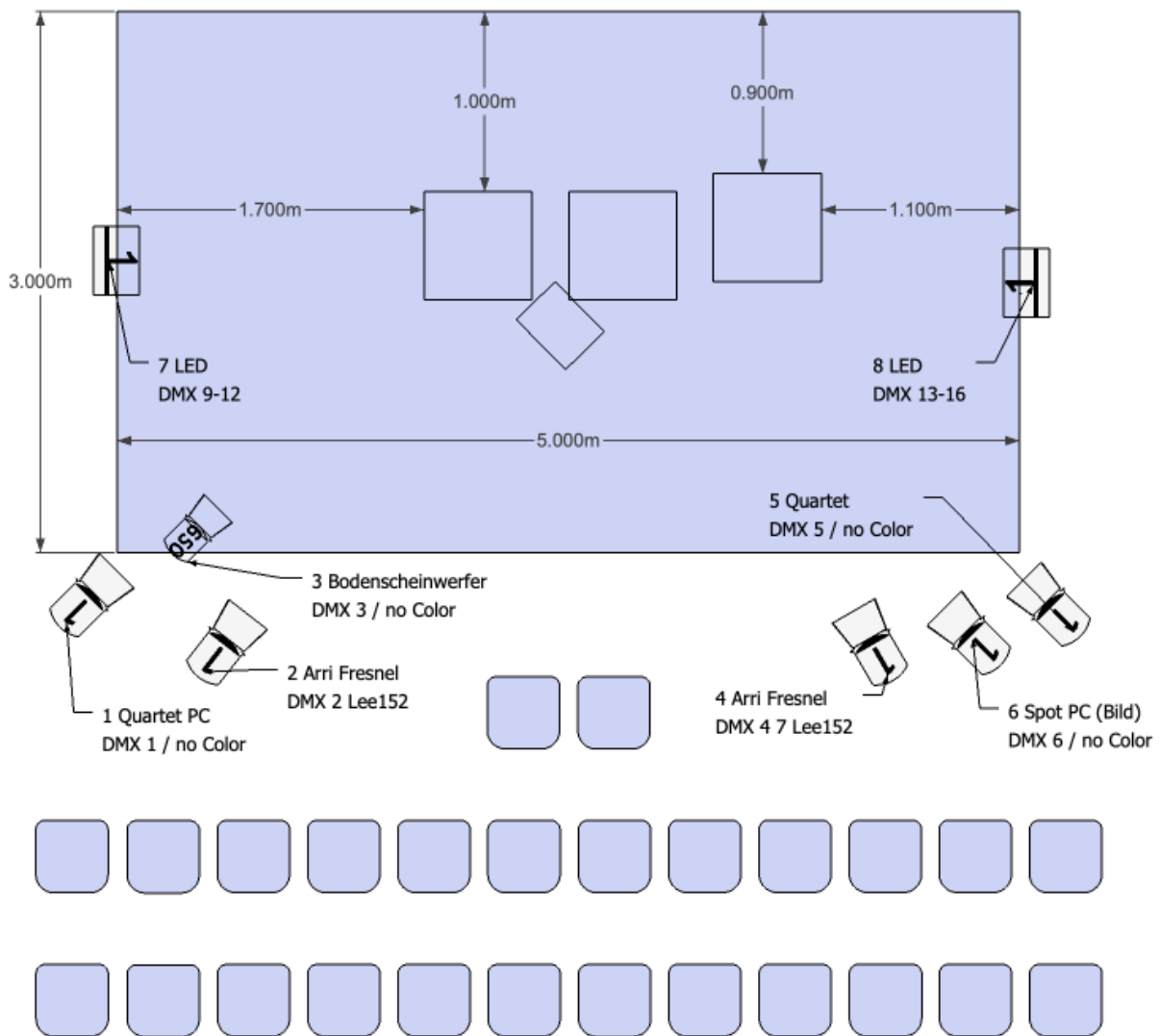


Fleisch + Pappe - Technische Infos Frederick



Nr	Platzierung	DMX Kanal / Farbe	Beschreibung
1	Stativ Vorne links, Aussen	1 / nc	Front links, leuchtet ganze Bühne aus
2	Stativ Vorne links, Innen	2 / L152	Kleine Front links, beleuchtet das ganz Bühnenbild
3	Floor-Spot, am Boden Vorderkant Bühne links	3 / nc	Floor-spot, leuchtet von vorne Quer über die ganz Bühne, nach 1,5m Personenhöhe Schauspielerin
4	Stativ Vorne rechts, Innen	4 / L152	Kleine Front rechts, beleuchtet das ganze Bühnenbild
5	Stativ Vorne rechts, Aussen	5 / nc	Front rechts, leuchtet ganze Bühne aus
6	Stativ Vorne rechts, in der Mitte	5 / nc	Bild, leuchtet als Spot auf das Bild, Malerin soll auch etwas beleuchtet sein
7	LED auf kleinem Stativ links	9-12 / nc	Von links über die ganz Bühne, rechte Seite Personenhöhe
8	LED auf kleinem Stativ rechts	13-16 / nc	Von rechts über die ganze Bühne, linke Seite Personenhöhe

Equipment

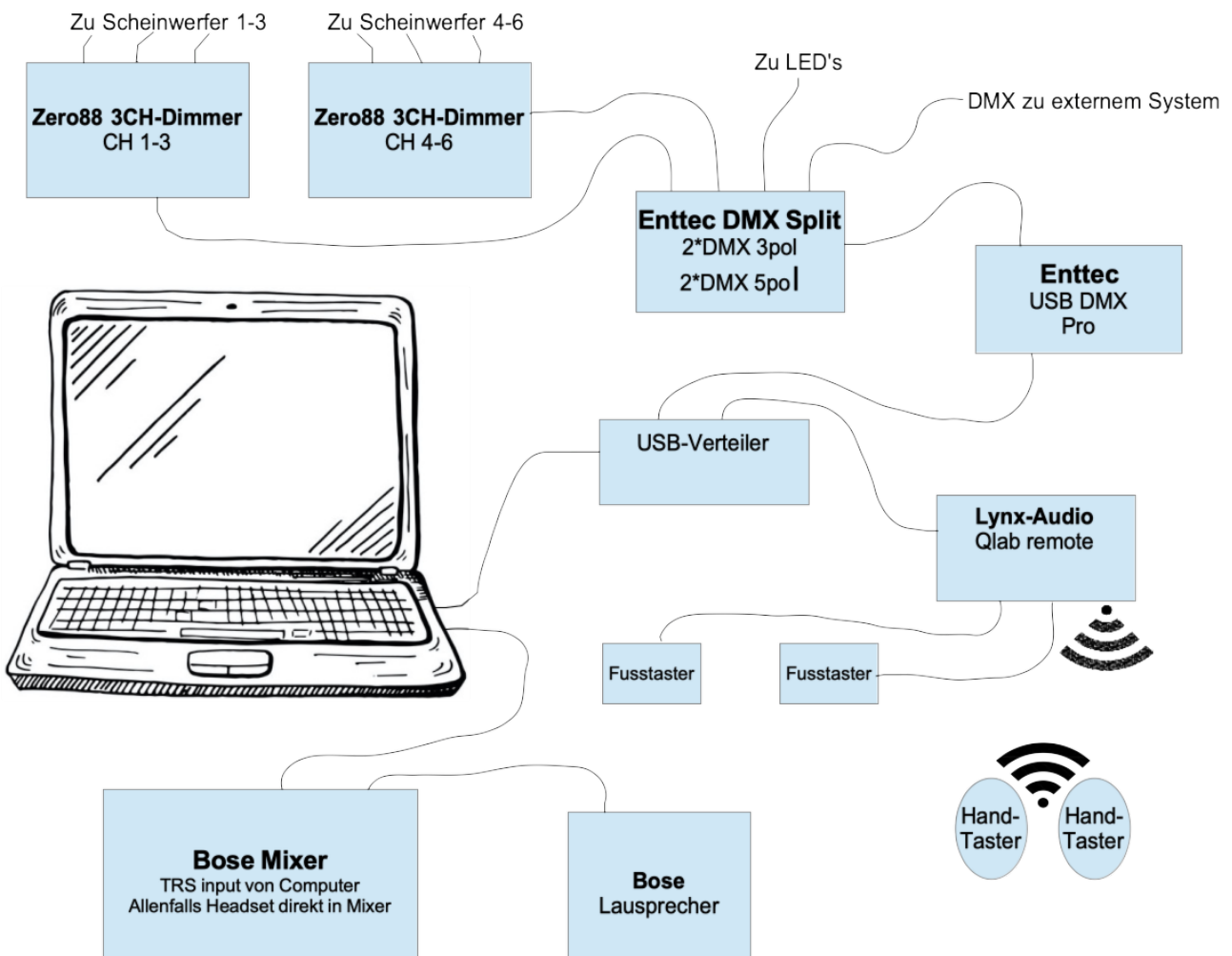
Grundsätzlich wird alles in diesem technischen Hinweis aufgeführte Equipment von der Künstlerin mitgebracht!

Das Licht und die Musik wird über einen Computer mit dem Qlab gesteuert. Des weiteren verfügt der Computer über verschiedene Schnittstellen, die ein "Go" für das Qlab auslösen können. Zwei Fusstaster und 2 Funk Taster.

Aus diesem Grund ist es wichtig, dass Musik und Licht über den Mitgebrachten Computer gesteuert werden. Es ist jedoch problemlos möglich ein weiteres DMX fähiges Gerät an das System anzuschliessen.

Es ist auch möglich die Musik über eine Anlage vor Ort abzuspielen. Für die Audio Wiedergabe wird der 3.5mm TRS Ausgang(mini Klinke) vom Computer verwendet. Der Computer befindet sich hinter-, links oder rechts von der Bühne, je nach Platzverhältnis.

Equipment Skizze



Hinweise zum Einleuchten

Es sind fast alle Scheinwerfer ohne Lichtfolie ausgestattet (nc = no Color) ausser die beiden Arri Fresnel haben eine Folie (Lee152, Pale Gold).

In Räumen wo die Bühnenbreite kleiner als 5m ist werden die Scheinwerfer übers kreuz gerichtet um zu gewährleisten, dass die Bühne immer in Spielerhöhe ausgeleuchtet ist.

1 Scheinwerfer Aussenseite auf Stativ links

leuchtet gross über die ganze Bühne, auf der rechten Bühnenseite nur knapp Personenhöhe um nicht allzu fest über die rechte Bühnenkante zu leuchten

2 Scheinwerfer Innenseite auf dem Stativ links

leuchtet auf das ganze Bühnenbild, beim Anfangsbild muss jedoch 1m auf der linken Seite darüber hinaus geleuchtet werden (umbau)

3 Scheinwerfer am Boden auf der rechten Seite

leuchtet vor allem auf das ganze Bühnenbild, jedoch ist darauf zu achten, dass die Spielerin vor dem Bühnenbild ganz im Licht ist

4 Scheinwerfer Innenseite auf dem Stativ rechts

leuchtet auf das ganze Bühnenbild, beim Anfangsbild auf der linken Seite etwas darüber hinaus

5 Scheinwerfer Aussenseite auf Stativ rechts

Leuchtet gross über die ganze Bühne, auf der linken Bühnenseite nur knapp Personenhöhe um nicht allzu fest über die rechte Bühnenkante zu leuchten

6 Scheinwerfer in der Mitte auf Stativ rechts

leuchtet auf das Bild das am Schluss des Stücks gemalt wird, den Spot nicht allzu klein machen damit die Künstlerin beim Malen auch noch etwa Licht hat

7 und 8 Led auf den kleinen Stativen auf der Seite der Bühne

Leuchten von der Seite her quer über die Bühne, am Boden beginnen sie so früh wie möglich und auf der gegenüberliegenden Seite sollten sie nur gerade Personenhöhe haben. Sie werden so gerichtet, dass sie nicht über die Bühnenvorderkante leuchten, bzw. die Zuschauer nicht blenden

S
i
e

w
e
r
d
e
n